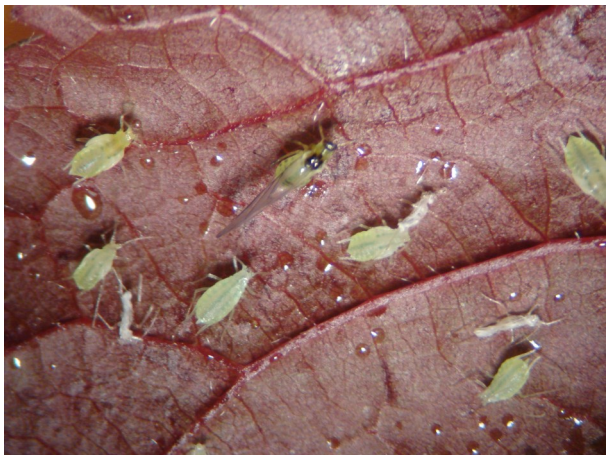




آفات مهم زرشک

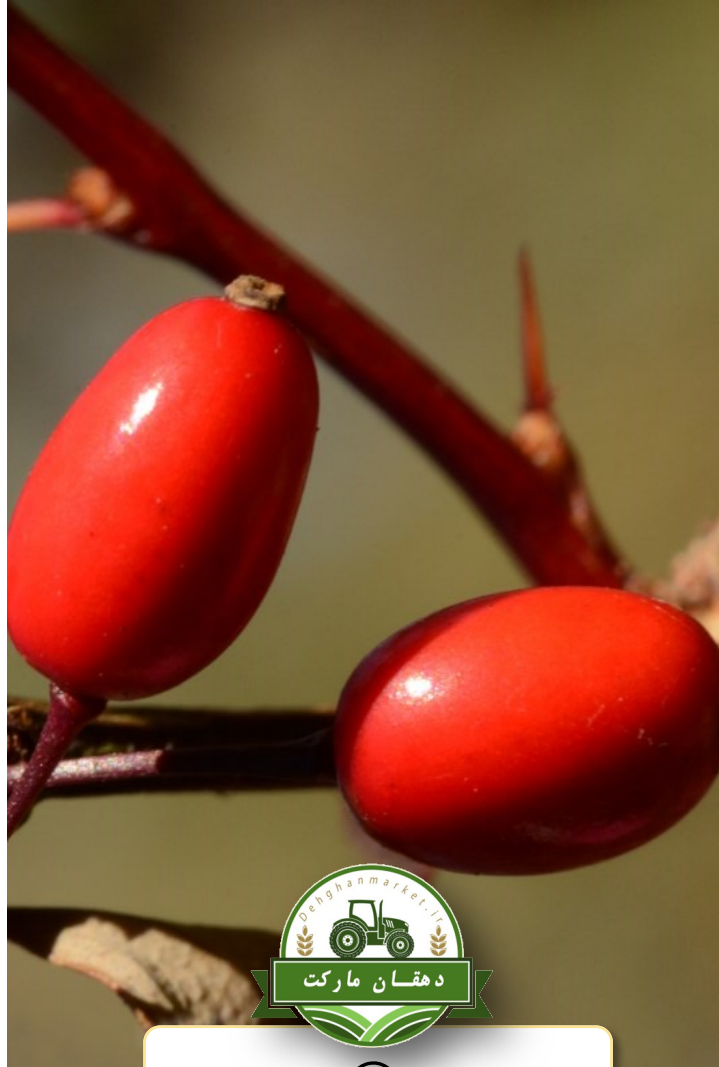
شته

علائم خسارت: خشک شدن نهال، کاهش رشد گیاه، پیچ خوردگی برگ ها/ روش کنترل: هرس پاجوش ها، استفاده از تله نوری، استفاده از صابون پالیزین و یا مخلوط آب تنباکو در بهار



زنبور سر شاخه خوار

علائم خسارت: ضعیف شدن و خشک شدن شاخه های آلوده، کوچک و رنگ پریدگی میوه های سال بعد/ روش کنترل: هرس شاخه های یک ساله، استفاده از زنبورهای پارازیت



۰۲۱۹۱۶۹۰۶۴۷

۰۹۱۲۴۹۵۰۰۱۳



www.dehghanmarket.ir



”زرشک“

Barberry



وبسایت ثبت رایگان محصولات باغی، زراعی و گلخانه ای





دهقان مارکت

بیماری های مهم زرشک

زنگ/ علائم بیماری: ایجاد لکه های زرد تا نارنجی رنگ روی برگ و ساقه های جوان، جارویی شدن/ روش درمان: هرس و از بین بردن شاخه های آلوده، سم پاشی بوته ها با قارچ کش و مایع بوردو



کپک پودری/ علائم بیماری: ایجاد بافت پودری و سفید رنگ روی برگ و شاخه ها/ روش درمان: سم پاشی با محلول صابون سودا و ترکیب بوردو



خشک شدن پوست و تاج/ علائم بیماری: ترک خوردن و ریزش پوست، زرد شدگی و خشک شدن تاج/ روش درمان: قطع شاخه های آسیب دیده، اسپری شاخه و برگ با محلول سولفات مس



دهقان مارکت

نیازهای زیستی

آب و هوا: زرشک در اقلیم معتدل خشک و نیمه خشک با آب و هوای ملایم و تابستان های خنک کشت می شود. گلدهی این گیاه در دمای ۱۹ تا ۲۳ درجه سانتی گراد و رشد رویشی آن در دمای ۱۵ تا ۱۸ درجه سانتی گراد در ماه های فروردین و اردیبهشت ماه شروع می شود.

خاک: زرشک قابلیت کشت در بیشتر خاک ها را دارد. این گیاه در خاک های آهکی با بافت لومی، لومی- شنی یا حتی شنی- لومی از رشد خوبی برخوردار است.

نور: زرشک برای رشد مطلوب به ۱۲ تا ۱۴ ساعت تابش نور در روز نیاز دارد.

داشت

آبیاری: با وجود مقاومت این گیاه به کم آبی، زرشک در سال های ابتدایی رشد یعنی ۳ تا ۴ سال اول بسته به بافت خاک و شرایط آب و هوایی هفته ای یک بار و در سال های بعد هر دو هفته یک بار آبیاری می شود. در برخی از مناطق کوهستانی و در سال های خشکسالی، گیاه زرشک در طول فصل رشد ۳ تا ۴ مرتبه آبیاری می گردد.

کوددهی: زرشک از نظر تغذیه گیاه کم توقعی است. اما برای تولید محصول بهتر و بیشتر به کوددهی نیاز دارد. قبل از کاشتن زرشک با توجه به آزمایشات خاک باید ۷۰ تن کود دامی پوسیده، ۱۰۰ کیلوگرم کود ازته، ۱۰۰ کیلوگرم کود فسفره به صورت P2O5 و ۵۰ کیلوگرم کود پتاسه به صورت K2O به خاک تزریق شود. از سال دوم کاشت هر ساله ۲۰ تا ۳۰ تن کود دامی کاملا پوسیده به همراه ترکیبات گوگردی و ازته به صورت چالکود استفاده شود.

هرس: هرس زرشک معمولا هر ساله بین آبان تا بهمن ماه انجام می شود.

برداشت

برداشت زرشک در یک مرحله با قرمز شدن یکنواخت دانه ها در اوایل پائیز به دو صورت خوشه چینی با دست و ضربه زدن به شاخه انجام می شود.



دهقان مارکت

گیاه شناسی

زرشک با نام علمی *Berberis Vulgaris* درختچه خاردار به ارتفاع ۱ تا ۶ متر با شاخه های خاکستری رنگ و شکننده است. این گیاه با بیش از ۵۰۰ گونه به دو صورت دانه دار و بی دانه با میوه هایی به رنگ قرمز، زرد، بنفش یا آبی تیره در ایران کشت می شود. بیشترین میزان باردهی زرشک از سال چهارم شروع می شود و تا ۲۵ سالگی ادامه دارد. از هر هکتار زمین زراعی ۶ تن زرشک تر و از هر ۴ کیلو زرشک تر یک کیلو زرشک خشک به دست می آید.

قطب های تولید زرشک در ایران

بیشترین سطح زیر کشت این گیاه متعلق به شهرستان های بیرجند و قائن در استان خراسان جنوبی و شهرستان های فریدون شهر و شادگان در استان اصفهان است. استان های تهران، کرمان، مازندران و قسمت هایی از استان آذربایجان از دیگر استان های کشت زرشک در ایران می باشد.

صادرات زرشک

بخش عمده ای از زرشک تولیدی در ایران به کشور های ترکیه، عراق، روسیه، قزاقستان، آلمان، قطر، کانادا، استرالیا و ایالات متحده صادر می شود.

ارقام مهم زرشک

رقم	ویژگی
بی دانه	زودبازده، دارای میوه استوانه ای شکل به رنگ قرمز روشن
پفکی	مقاوم و سازگار با محیط کشت، مناسب برای صادرات
سیاه	زودبازده، دارای میوه دایره ای شکل به رنگ قرمز تیره
دانه اناری	دارای اندازه ای درشت و بافت نرم، مناسب برای صادرات
ژاپنی	دارای میوه ای کوچک و استوانه ای شکل به رنگ قرمز روشن

